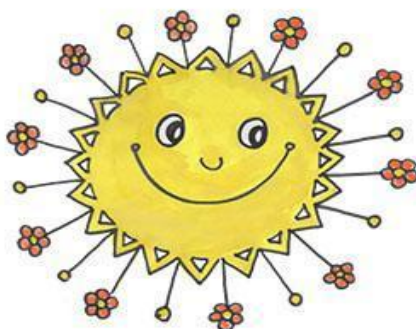


Základní škola a mateřská škola Dlouhá Ves



# „Se sluníčkem celý rok“

Školní vzdělávací program  
pro předškolní vzdělávání



Účinnost: od září 2023  
Č.j. 6/23

## Obsah:

1. Identifikační údaje
2. Charakteristika školy
3. Podmínky vzdělávání
  3. 1. Věcné podmínky
  3. 2. Životospráva
  3. 3. Organizace MŠ a režim dne
  3. 4. Psychosociální podmínky
  3. 5. Řízení MŠ
  3. 6. Personální a pedagogické zajištění
  3. 7. Spoluúčast rodičů
  3. 8. Vzdělávání dětí se speciálními vzdělávacími potřebami
  3. 9. Vzdělávání dětí nadaných
  3. 10. Vzdělávání dětí od dvou do tří let
4. Organizace vzdělávání
  4. 1. Vnitřní uspořádání
  4. 2. Podmínky přijímání
5. Cíle, záměry, filozofie školy
6. Vzdělávací obsah
  - 6.1. Integrované bloky
  - 6.2. Dílčí projekty školy
7. Autoevaluace MŠ a hodnocení výsledků vzdělávání

## 1. Identifikační údaje o škole

Název: Základní škola a mateřská škola Dlouhá Ves

Právní forma: příspěvková organizace

IČO: 60610760

Adresa: Dlouhá Ves 107, 342 01 Sušice

Telefon ZŠ: 376 528 825, mobil 727856995

Telefon MŠ: 728 854 566

Email: [reditel@zsdlohaves.cz](mailto:reditel@zsdlohaves.cz)

Web: <http://zsdlohaves.cz>

Zřizovatel: Obecní úřad Dlouhá Ves 155, v zastoupení starosty Dušana Rovňana

Typ MŠ: celodenní

Provozní doba: 6,00 - 16,00

Kapacita MŠ: 26 dětí

Počet tříd: 1

Počet pedagogických zaměstnanců MŠ: 2

Asistent pedagoga: 1

Zpracovatel ŠVP: zástupkyně ředitelky školy pro PV Liběna Svobodová, DiS

Ředitelka ZŠ a MŠ: Mgr. Jitka Provazníková

ŠVP byl projednán na pedagogické radě dne: 30. 8.2023.

Účinnost ŠVP: od 4. 9. 2023.

Dokument bude každý rok podroben revizi a případně aktualizován.

Aktualizace 31. 8. 2024

Razítko školy

Mgr. Jitka Provazníková

ředitelka školy

Liběna Svobodová, DiS

zástupkyně ředitelky školy pro PV

## 2. Charakteristika školy

Škola se nachází v malebné krajině Pošumaví. Je postavena stranou od hlavní silnice spojující Sušici a Kašperské Hory.

Škola je umístěna ve staré budově bývalé německé školy, která byla postavena již v roce 1900. V nedávné době byla nově opravena, budova má nyní novou žlutou fasádu a bílá plastová okna. Je dvoupodlažní s prostorným půdním podkrovím. Je vytápěna etážovým topením.

Škola je od 1. 1. 2003 příspěvkovou organizací a tvoří ji tyto subjekty: základní škola s 1. stupněm, školní družina, školní jídelna a mateřská škola.

V přízemní části budovy se nachází školní družina, šatny žáků ZŠ, keramická dílna, kabinet a kotelná.

Mateřská škola se dělí o prostory 1. podlaží se školní kuchyní a jídelnou. Ve 2. podlaží je škola základní - tři učebny 1. stupně, útulná tělocvična, počítačová učebna, knihovna, kabinet, sborovna a ředitelna.

Vstupní vchod, jídelna, počítačová učebna, schodiště a všechny prostory MŠ jsou umělecky vymalovány výtvarnicí paní Feixovou.

Mateřská škola je jednotřídní, maximální kapacita je dočasně 28 dětí. Třída je heterogenní a dochází do ní děti ve věku od 3 do 7 let.

## 3. Podmínky vzdělávání

### 3.1. Věcné podmínky

Mateřská škola se nachází v 1. patře budovy. Do jejích prostor se vchází přes šatnu dětí. Prostory MŠ jsou velké a světlé. Třída je vybavena dřevěnými, barevnými stolky a židličkami, téměř na celé ploše podlahy jsou koberce. Herna je prostorná, vybavena barevným, nízkým nábytkem, který byl nově pořízen na jaře 2017. Z herny se dá projít francouzským oknem na malou školní zahrádku.

Malá, dříve nevyužitá spojovací chodba mezi třídou a umývárnou je v současné době upravena jako koutek čtenářský, kadeřnictví a kostýmů. Třída a chodby jsou vymalovány jemnými pastelovými barvami, dvě hlavní stěny třídy jsou zdobeny motivy domácích zvířat a květin výtvarnice Feixové.

Interiér MŠ je přizpůsoben dětem předškolního věku, ve třídě a v herně jsou tzv. koutky pro individuální hry (kuchyňka, zázemí pro ježdění s auty, dopravní koberec, velká barevná stavebnice, kterou lze využívat jak ke hrám, tak i k rozvoji pohybových schopností při cvičení řízeném i spontánním). Školka je bohatě

zásobena stavebnicemi a nejrůznějšími pomůckami, odpadovým materiálem ke tvoření a hračkami.

Děti mají přístup ke všem hračkám, tyto jsou uloženy v policích vesměs v plastových kontejnerech. Hračky jsou různorodé, vhodné pro všechny věkové skupiny, k dispozici jsou i sezónní přírodní materiály např. kaštiny, žaludy, kamínky. Děti jsou vedeny k šetrnému zacházení s hračkami, k pořádku a úklidu.

Mohou si i dle chuti malovat, mají volně přístupné pastelky a papíry nebo omalovánky. Vedeme k šetrnosti s papírem, vodou, třídíme odpad do barevných plastových krabic.

Ve třídě úmyslně nemáme televizi, ale pokud se nám naskytne příležitost něco zhlédnout- např. záznam z besídky, máme možnost si jej pustit ve třídě ZŠ. Při hudebních činnostech využíváme Orffovy nástroje, flétnu, klávesy. V herně je elektronický klavír, který využíváme jak ke zpívání, tak jako doprovod při cvičení. Děti si mohou přehrávat své oblíbené písničky na CD přehrávači. Také se podílejí na výzdobě prostor svými výtvary.

Ve třídě je koutek živé přírody - terárium se želvami, které děti mohou pozorovat a s pomocí učitelky krmit.

Na jaře můžeme vysévat rostlinky, pozorovat je a pečovat o ně. K tomu využíváme nejen prostory vnitřní, ale i zahrádku s vyvýšeným truhlíkem, nebo náš Kouzelný lesík.

### **3.2. Živospráva**

Děti mají zajištěnou plnohodnotnou pestrou stravu s dostatečným přídelem ovoce a zeleniny. Při stolování dbáme na dodržování kultury stolování a hygienických zásad. Děti jedí samostatně, samy si určují velikost porce, mají možnost kdykoliv si přidat. Do jídla je nikdy nenutíme, vedeme je k tomu, aby jídlo alespoň ochutnaly. Paní kuchařka dává dětem téměř denně možnost nějakého výběru.

Je dodržován pitný režim, v průběhu dne mají děti možnost kdykoliv se dle potřeby napít. Po celý den je ve třídě v barelu k dispozici čaj, voda či ovocné šťávy. Děti mají dostatek volného pohybu jak ve třídě, tak i venku (v rámci jejich bezpečnosti). Po obědě je zajištěn klid na odpočinek a spánek.

### **3.3 Organizace MŠ a režim dne**

Během dne mají děti dostatek volného pohybu ve třídě i venku, přičemž jsou dodržována pravidla bezpečnosti.

Děti jsou denně venku cca hodinu a půl s ohledem na počasí. Při dešti, silném větru a mrazu pod  $-10^{\circ}\text{C}$  zůstávají děti v MŠ. Rády bychom dětem poskytly více času na pobyt venku, ale musíme být již v 11.15 na obědě (z důvodu střídání v jídelně se školáky):

Rodiče děti přivádějí do 8.00 hodiny a vyzvedávají si je buď po obědě do 12 hodin, nebo po odpolední svačince po 14.40 hodině.

Didakticky cílené činnosti (řízené pedagogem) probíhají v průběhu celého dne formou frontální, skupinové, situační, individuální či kolektivní práce učitelek s dětmi vycházející z potřeb a zájmů dětí a jsou motivovány jednotlivým tématem. Dáváme ovšem prostor také improvizaci, režim dne není dogma. Společné přesuny do jídelny jsme již organizačně zvládli perfektně, chvilky, kdy se děti řadí, využíváme k procvičení logopedie či opakování písniček. V jídelně písni děkujeme za jídlo, vedeme děti k vděčnosti a samostatnosti.

Pro nenásilné a přirozené přijetí pravidel a režimu hojně používáme rituály, jež děti kotví, dávají jim jistotu a vytváří bezpečný a radostný prostor.

## RITUÁLY



**Uklízečí:** Tonda drží bubínek a zpívá: „Uklízej, uklízej.....“ Všichni sedí na lavičce a Tonda se dívá jak je uklizeno, zpívá: „Juknu sem a juknu tam a všude kam se podívám je uklizeno“. Podívá se do nebe a ptá se v duchu andělíčků zda mohou dostat hvězdičku na čelo: „Můžete....cink, cink, cink! Ukažte tu proměnu.....jéé, samí andělíček, to je, ale andělská třída., tady bude, ale



krásně, tak já jdu spát ... dobrou ..." Tonda jde spát a učitelka: „ Děti, Pšššš, já se jdu podívat za skřítky"

**Skřítkový :** Zapaluji svíčku: „ Máme krásný, nový den (s důležitostí toho, že je dobré, že je nový den, že je krásné být spolu a že každý den je krásný...)." Přijde skřítek .

**Oválový:** Flétna a zpěv, děti odchází v řadě na ovál: „ Sundejte si bačkory, zaženeme si chmury....."

**Vítací:** Držíme se za ruce v kruhu, čímž se propojujeme a ladíme se jeden na druhého „Dobré ráno, dobrý den.....Kdo nám chybí." Cinkám na zvonkohru, máváme kamarádům co chybí a předškoláci počítají.

**Cvičící:** Hra na babu, honěná apod.

**Přecházecí:** Zpíváme při přechodech píseň nebo báseň týdne.

**Jídelnový:** „Zamkni pusu poslouchej, na zámek si pusu dej, pak si příbor nachystej, na kolínka ruce dej a v klidu si přemýšlej"

**Duhový:** Na zahajení řízené činnosti sedíme v duze a zpíváme: „ Sedněte si do duhy, ať netrápí nás neduhy, sedíme si v duze, je nám tuze blaze".

**Lesíkový:** Spojíme se za ruce kolem zahrádečky jako dlaň a zpíváme : „Máme rádi ten náš lesíček, fouká v něm jemný větříček, kdo do něj jednou vkročí nestačí kulit oči"

Při odchodu se opět spojíme za ruce kolem zahrádečky a zpíváme: „ Lesíčku děkujem za pěkné hraníčko, my zase přijdeme, posečkej maličko" a „ Zamykám, zamykám les..."

**Přicházecí:** „ Nožičkama zadupej o rohožku odrbej, pak si pusku zamykej a pojd' tiše do školky..."

**Šatnový:** „ Nejdřív sundám čepici, potom bundu bundici, sednu si na lavici, nachystám si bačkorky a jdu tiše do školky."

**Obědový:** *Spojíme se za ruce, zpíváme,, Za oběda dar, za díla zdar, bud' tobě slunce dík..." a děkujeme za jídlo.*

**Uspávací:** *„Uklid' knížku, pojd' do pelíšku..." Jdou na toaletu a po návratu, u závěsu dostanou kouzelný, spinkací olejíček od Spinkáčka z mušličky na čelo.....všichni jsou v postýlkách, leží ...a zvonkohra: „ Volám, volám spaníčko....." Po přečtení pohádky rozpráším kouzelný , spinkací prášek.*

**Vstávací:** *Na polštář položíme každému skřítku a zpíváme....., Vstávej semínko, holala.."*





## Režim dne

6.00 - 8.00	Příchod dětí do mateřské školy, předávání dětí učitelce do třídy, spontánní zájmové aktivity, motivace dětí k různorodým činnostem, individuální nabídka her, aktivit, tvoření.
8.00 - 8.55	Individuální práce s dětmi, tematicky vedené rozhovory, rozvíjení řečového projevu dítěte, rozvoj slovní zásoby. Komunikační kruh, ranní cvičení, pohybové hry.
8.55 - 9.15	Osobní hygiena, dopolední svačina.
9.15 - 9.35	Didakticky cílené činnosti - hudební, výtvarné, pracovní, taneční, sportovní, smyslové, dramatické, estetické, etické, environmentální. Činnosti zaměřené především na hry a zájmovou činnost, řízené aktivity-práce s tématy podle týdenního plánu, práce s předškoláky
9.35 -11.15	Osobní hygiena, příprava na pobyt venku, pobyt dětí venku, příp. náhradní činnost (za nepříznivého počasí - velký mráz, silný déšť nebo mlha - mohou děti navštěvovat školní tělocvičnu).
11.15.-11.45	Oběd a osobní hygiena, po obědě čištění zubů, příprava na odpočinek,
11.45-12.00	Odchod dětí domů
12.00 -14.00	Spánek a odpočinek dětí respektující rozdílné potřeby dětí, poslech čtené pohádky, relaxace.
14.00 -14.30	Odpolední svačina, osobní hygiena. Úklid po odpočinku - stlaní si vlastní postýlky, oblékání, hygiena.
14.40- 16.00	Vyzvedávání dětí, volné činnosti a aktivity dětí zaměřené především na hry, zájmové činnosti a pohybové aktivity. V případě pěkného počasí mohou probíhat na zahradě mateřské školy. Odchod s rodiči domů.

### 3.4. Psychosociální podmínky

Ke každému dítěti přistupujeme individuálně s ohledem na jeho potřeby a respektujeme jeho osobnost. Pro přátelskou atmosféru ve třídě a rozvoj prosociálního chování jsme s dětmi vytvořily pravidla, která jsou příležitostně připomínána a starší děti je samy využívají. Pravidla vysvětluje hodný a šikovný kluk Tonda ( loutka ).

Podporujeme rozvoj třídy jako kolektivu, zaměřujeme se na výchovu k sounáležitosti, ke spolupráci a i k odpovědnosti a samostatnosti. Velký důraz

klademe na pěkné vztahy mezi dětmi. Soutěživé činnosti nezařazujeme často, upřednostňujeme kooperaci. Je důležité, aby děti zažívaly úspěch a pochvalu.

Děti nejsou přetěžovány, nespěcháme na ně, dbáme na to, aby se dítě u nás cítilo spokojeně, jistě a bezpečně. Všechny děti zde mají rovnocenné postavení. Mají možnost se ke všemu vyjádřit například v ranním komunitním kruhu, rozhodovat se sám za sebe, ovlivnit program, výběr činnosti a má právo se i nezúčastnit, pozorovat.

Děti mají dostatek času na spontánní hru, na její dokončení i příležitost v ní později pokračovat. Při vstupu do MŠ je uplatňován individuální adaptační program, rodiče mohou kdykoli do třídy se svým dítětem vstoupit a pomoci k lepší aklimatizaci.

Úzce spolupracujeme se ZŠ, podílíme se na akcích pořádané školou, děti mají možnost seznámit se s prostředím ZŠ, zejména před vstupem do 1. třídy. Dbáme na vyváženost mezi řízenou a spontánní činností.

Po obědě děti odpočívají na lehátku - do spánku nejsou nuceny, mohou si na lehátku prohlížet knížku - vybrat pohádku k hlasitému předčítání učitelkou. Pro rozvoj a podporu řečových dovedností jsme zavedli vyprávění pohádek dětmi dětem před spaním. Na lehátku mohou mít plyšáka, hračku. Klidový režim je dodržován do 14. hodiny. Dle uvážení učitelky se mohou předškoláci po chvíli odpočinku věnovat klidové činnosti u stolečku.

### **3.5. Řízení MŠ**

Mateřská škola je sloučena se základní školou v jeden společný subjekt, odpovídá za něj ředitelka.

Každá z učitelek je zaměstnána na celý úvazek, má své kompetence a jasně danou pracovní náplň. Jedna učitelka je pověřena funkcí zástupkyně ředitelky školy pro předškolní vzdělávání.

Ve škole je dobře vytvořen informační systém a to zejména denním osobním kontaktem s vedením školy, pak prostřednictvím nástěnek ve sborovně, emailem, popř. telefonem.

Zástupce ředitele se účastní porad a školení spolu s ostatními zaměstnanci, lze zde vyjadřovat své podněty a připomínky k chodu školy.

### 3.6. Personální a pedagogické zajištění

O správný chod MŠ se starají: ředitelka školy, dvě učitelky, uklízečka, školník a kuchařka.

Obě plně kvalifikované učitelky mají plný úvazek, střídají se na směny. Zástupkyně ředitelky školy pro PV má zkrácenou přímou činnost o 2h týdně.

Ranní začíná v 6.00 a končí v 12.00.

Odpolední začíná v 9.30 a končí v 16.00.

Pátek od 10:00 - 16.00 a ZŘŠPPV od 10.00 nebo do 10.00.

Obě učitelky pracují se zájmem a nasazením. O práci a dětech denně hovoří, spolupracují při plánování a vyhodnocování činností. O dětech vedou záznamy do hodnotících listů, společně s okomentovanou kresbou postavy.

Zvyšují svou odbornost a informovanost samostudiem pedagogické literatury a aktivní účastí v akreditovaných seminářích (DVPP). Mateřská škola odebírá časopis pro pedagogy Informatorium, jež je stálým zdrojem růstu, informací a námětů. Pro děti a odebíráme časopis Sluníčko, který společně čteme a pracujeme s jeho úkoly.

Učitelky se v pracovní době překrývají 2,5 hodiny. Vykonnávají tyto činnosti:

- Věnují se skupinové, individuální práci s dětmi.
- Provádějí spolu občas frontální řízenou činnost. Při frontální činnosti spolu dokáží improvizovat, ale i pracovat podle jasně domluveného konceptu.
- Při větší pohybové aktivitě se dělí do skupin, aby se děti vystřídaly na náradí. Starší děti mohou chodit s jednou učitelkou do školní tělocvičny.
- Diferencovanému vzdělávání - dělené skupiny s důrazem na předškolní vzdělávání.
- Děti se mohou dělit do dvou skupin na pobyt venku.
- Při obědě se rovněž dělí děti na dvě skupiny, aby nedocházelo k dlouhému čekání rychlejších dětí.

### 3.7. Spoluúčast rodičů

Mateřská škola podporuje rodinnou výchovu - domníváme se, že ta je na prvním místě - a školka jen pomáhá rodičům s rozvojem a začleněním jejich dítěte po odborné stránce. Nabízíme aktivity, jak s dětmi trávit volný čas a to ve spolupráci se základní školou.

Budujeme vzájemnou úctu, otevřenost, důvěru a toleranci mezi MŠ a rodiči. Rodiče mají volný přístup do třídy a mohou se zapojit do hry dětí, zejména v adaptačním procesu. Informujeme rodiče o prospívání jejich dětí o jejich pokrocích a rozvoji. Vystavujeme dětské práce na nástěnkách, v přilehlých prostorách školy a ve veřejné vitríně.

Všichni zaměstnanci chrání soukromí rodiny, zachovávají patřičnou mlčenlivost o jejich vnitřních záležitostech. Jednají s rodiči ohleduplně, taktně a s vědomím, že pracují s důvěrnými informacemi. Nezasahují do života a soukromí rodiny, vyvarují se poskytování nevyžádaných rad. Pomáháme rodičům v péči o dítě, nabízíme rodičům poradenský servis.

Usilujeme o vytvoření tak dobrých vztahů mezi rodiči a školou, abychom si mohli dovolit požádat rodiče o pomoc nebo je přizvat ke spolupráci, která se velmi osvědčuje.

### 3.8. Vzdělávání dětí se speciálními vzdělávacími potřebami

1. V souladu s novelou ŠZ č. 82/2015Sb. zajistí naše mateřská škol a všem dětem takové podmínky pro jejich vzdělávání, které reflektují jejich potřeby a možnosti vzhledem k věku, nadání a zdravotnímu stavu. Podporujeme rozvoj myšlení, vnímání, pozornosti, motoriky, stimulujeme individuální vývoj dítěte.

V případě oslabených dovedností dítěte nastavujeme 1. stupeň podpůrných opatření různými metodami a formami práce, z nichž uvádíme např.:

- individuální přístup
- koberečky na vymezení prostoru
- jasné členění prostoru
- jasná pravidla a zjednodušené pokyny, popř. obrázky a piktogramy
- materiály - keramická hlína, velké balicí papíry, odstřížky, plastová víčka, kinetický písek, látky, míčky, gymbally
- změna prostoru - využíváme tělocvičnu, jídelnu, kabinet MŠ, šatnu

- jednoduché encyklopedie
- vyrábíme spec. pomůcky k individuálnímu rozvoji dítěte
- Logico Primo a pracovní listy
- časopisy k samostatné práci, prohlížení, vystřihování

Plán pedagogické podpory a individuální vzdělávací plán vytváříme v souladu se ŠVP. Od 2. stupně podpůrných opatření spolupracujeme s SPC. Na základě doporučení odborníka, odborné literatury a vlastních zkušeností vytváříme individuální vzdělávací plán (IVP). Úzce spolupracujeme s rodinou.

2. Dětem s odkladem školní docházky (OŠD) věnujeme zvýšenou péči zejména v oblastech soustředění, jemné motoriky, pečlivosti, dokončení činnosti, samostatnosti, přizpůsobení se, pochopení pokynů a pravidel - jejich dodržování. O pokrocích těchto dětí si vedeme záznamy. Jsme v denním kontaktu s rodiči, takže o pokrocích nebo nedostatcích včas informujeme a probereme možnou nápravu.

3. *Jazyková příprava dětí s nedostatečnou znalostí českého jazyka.*

Děti-cizinci a děti, které pocházejí z jiného jazykového a kulturního prostředí, podporujeme při osvojování českého jazyka. Je třeba věnovat zvýšenou pozornost tomu, aby dětem s nedostatečnou znalostí ČJ byla poskytována jazyková podpora, přizpůsobit didaktické postupy a cíleně podporovat osvojování ČJ pro zajištění plynulého přechodu do základního vzdělání.

### **3. 9. Vzdělávání dětí nadaných**

Pro nadané děti vytváříme nabídky dalších aktivit podle zájmů dítěte a podporujeme je. Spolupracujeme se PPP, kde konzultujeme podmínky pro konkrétní dítě.

### **3.10. Vzdělávání dětí od dvou do tří let**

V naší mateřské škole nejsou pro vzdělávání dětí od dvou do tří let vytvořeny potřebné podmínky.

## **4. Organizace vzdělávání**

### **Vnitřní uspořádání**

Kapacita mateřské školy je časově omezena na 28 dětí. Pro školní rok 2024/2025 je počet dětí ponížěn na 26 dětí s ohledem na přítomnost chlapce se 4.podpůrným stupněm vzdělávání. Třída je heterogenní, docházejí sem děti od tří let. Při zápisu, který se koná v květnu každého školního roku, dostanou rodiče informaci o tom, na jaké vstupní úrovni v sebeobsluze a komunikaci by se jejich dítě mělo nacházet, co dítě potřebuje do MŠ, co by mělo znát při nástupu, rady pro lepší adaptaci a dostanou Dotazník o dítěti, který nám pomůže lépe a rychleji dítě poznat. Všechny informace jsou dostupné na webu školy.

Do školky jsou přijímány děti ze spádové oblasti Dlouhá Ves, Annín, Janovice, Janovičky, Bohdašice, ale i Dobrá Voda, Nové Městečko, Rajska a Platoř. Provoz je od 6.00 do 16hodin snažíme se pokrýt ve dvou pedagogických pracovnicích co nejdelší dobu provozu zejména pro pracující maminky.

### **Přijímání dětí**

Do naší mateřské školy jsou přijímány přednostně děti, jež mají poslední rok před vstupem do základní školy, následně děti čtyřleté a pak děti tříleté. Každý rok v první polovině května probíhá zápis do MŠ, rodiče podávají žádost k přijetí dítěte a ředitelka školy ve správním řízení o každé žádosti rozhoduje.

Naplňujeme do kapacity 26 dětí, při dlouhodobé nemoci nebo přerušení docházky dítěte můžeme přijmout jiné dítě.



## 5. Cíle, záměry, filosofie školy

Záměrem a filosofií naší školy je dlouhodobě kladně působit na děti jako na jednotlivce i skupinu, vytvářet ve školce atmosféru pohody, radosti, důvěry, bezpečí, fungující pravidla a spolupracující kolektiv dětí. Hlavními metodami je prožitkové učení, zkoumání, experimentování, situační učení, dramatická výchova, respektující přístup a vlastní aktivita dítěte.



Jan Ámos Komenský

Vycházíme z toho, že není důležité mít nepřehledně informací a poznatků, ale mít zabezpečeny základní potřeby, zažívat pohodu, radost a kamarádství, dostat příležitost se rozvíjet, komunikovat, zpívat, kreslit, tančit, sportovat, ale hlavně si hrát - a tak se nenásilně učit. Hlavně pro život...

**„ Dítě v úctě přijmout, v lásce vychovat a ve svobodě propustit.“**

Náš vzdělávací program vychází z rámcového vzdělávacího programu jakožto ze závazného dokumentu. Hlavním cílem je rozvoj osobnosti dítěte a vytvoření prvních základů soužití a komunikace s okolním světem tak, aby dítě zlepšovalo postupně své vyjadřovací schopnosti, vytvořilo si o sobě i o druhých vyrovnaný obraz a získalo základní návyky a morální povědomí, které by mu umožnily elementární samostatnost a možnost dalšího celoživotního vzdělávání.

## Struktura v RVP:

1. Dítě a jeho tělo (oblast biologická)
2. Dítě a jeho psychika (oblast psychologická)
3. Dítě a ten druhý (oblast interpersonální)
4. Dítě a společnost (oblast sociokulturní)
5. Dítě a svět (oblast environmentální)

V našem programu vedeme děti ukončující školní docházku k dosažení očekávaných klíčových kompetencí dle RVP PV:

- Kompetence k učení
- Kompetence k řešení problému
- Kompetence komunikativní
- Kompetence sociální a personální
- Činnostní a občanské kompetence

Hlavním prostředkem plnění cílů je **hra** - spontánní, tvořivá, didaktická, kooperativní, dramatická, konstruktivní a pohybová. Vzdělávání je uskutečňováno ve všech činnostech a situacích, které se v průběhu dne vyskytnou s vyváženým poměrem spontánních a řízených aktivit. Didakticky cílenou činnost zakládáme na aktivní účasti dítěte při smyslovém a prožitkovém učení realizovaném zpravidla ve skupinách či individuálně. Navazujeme na emoční prožitky dětí a spojení vzdělávacích témat s praktickým životem. Uvědomujeme si, že čím úplnější, názornější a pestřejší je vzdělávací obsah i podmínky, tím efektivněji napomáháme vytváření klíčových kompetencí. Průběžně sledujeme vzdělávací pokroky u jednotlivých dětí, vyhodnocujeme, diagnostikujeme a zaznamenáváme.

Snahou obou učitelek je vytvořit každému dítěti optimální podmínky k rozvoji jeho osobnosti, k učení i ke komunikaci s ostatními a pomoci mu, aby dosáhlo co největší samostatnosti.

Velkou péči věnujeme také spoluúčasti rodičů při netradičních formách spolupráce navozující klima důvěry mezi školkou, rodiči i dětmi. Klademe důraz i na informovanost - zejména rodičů a to formou nástěnek, rodičovských schůzek a

společných akcí. Jde nám především o to, aby čas prožitý v MŠ byl radostný a příjemný, a rovněž se stal pro děti zdrojem dobrých základů do života i vzdělání.

V souladu s RVP PV nabízíme kvalitní péči pro všechny děti naší školy. S využitím digitálních a robotických pomůcek podporujeme a rozvíjíme infromatické myšlení.

Mezi další oblíbené formy naplňující záměry vzdělávání patří:

- ✓ sportovní a kulturní akce
- ✓ společné akce pro rodiče a děti ve spolupráci se základní školou
- ✓ výlety
- ✓ plavecký výcvik
- ✓ exkurze
- ✓ logohrátky
- ✓ angličtina s Tygříkem
- ✓ digitální pomůcky
- ✓ vánoční besídka a besídka ke Dni maminek
- ✓ environmentální výchova - spolupráce s SEV Kašperské Hory
- ✓ školkové výlety a „pidivýlety“



## 6. Vzdělávací obsah

### 6.1. Integrované bloky

Vzdělávací obsah je rozpracován do čtyř na sebe navazujících integrovaných bloků, ze kterých si učitelky do TVP podle potřeb dětí vybírají jednotlivá témata a vzdělávací nabídku tak, aby co nejefektivněji napomáhaly vytváření klíčových kompetencí. Funguje nám model, kdy si zpracováváme podrobný týdenní plán na základě tématu z našeho ŠVP. Čerpáme hlavně cyklu Jaro - léto - podzim - zima od Evy Opravilové, ale i dalších zdrojů. Týdenní plán vytváří učitelka, která má zrovna ranní službu, rovněž týden zhodnotí. Učitelka, která přichází na odpolední, respektuje náplň navrhnoutou kolegyní, maximálně se využívá překrývání učitelek - dělení na skupiny v řízené činnosti, k přesunům na hygienu, převlékání na pobyt venku a popř. i na pobyt venku. (viz výše)

Uvedená témata v ŠVP k jednotlivým integrovaným blokům slouží učitelkám pouze jako zásobník. Mohou si je libovolně podle potřeb dětí měnit či doplnit a není podmínkou je během školního roku splnit.





## 1. PODZIM

### Charakteristika období:

Naší hlavní snahou v tomto období bude vytvořit dítěti příjemné a kamarádké prostředí, ve kterém se budou cítit bezpečně. Pomůžeme jim přirozeně a nenásilně se odpoutat od rodičů, povedeme je k samostatnosti. Zaujmeme je tak, aby pobyt v MŠ byl pro ně radostný, plný nových podnětů, zážitků a her.

Děti budou poznávat všechny prostory, které patří školce i škole, seznamovat se s hračkami a pravidly třídy.

V rámci vzdělávací nabídky bude využito různých her pohybových, námětových, hudebních a dramatických činností, maňáskové scénky a další.

Důležitou součástí tohoto bloku bude i poznání nových kamarádů a zaměstnanců, se kterými se děti budou setkávat a kteří o ně pečují.

Budeme poznávat okolí mateřské školy.

### Dílčí vzdělávací cíle

- seznámíme děti s prostředím, do kterého přicházejí, naučíme je se v těchto prostorách pohybovat, naučíme se znát svoji značku, vnímat své místo ve třídě
- naučíme děti vnímat režimové uspořádání dne
- budeme si osvojovat zásady našeho společného soužití, komunikace, vytvoříme si společná

pravidla a budeme se je snažit dodržovat,

- povedeme děti ke vzájemné spolupráci, respektování jeden druhého, k samostatnému rozhodování a odpovědnosti, k ohleduplnosti, k vědomí, že každý má zde své místo, má práva i povinnosti, postupně si osvojovat úklid hraček
- podpoříme rozvoj tvořivosti, fantazie a snahu dětí výtvarnými, hudebními, řečovými a jinými činnostmi vyjádřit své pocity a nálady bez zábran a ostychu, vyjádřit své potřeby
- budeme pěstovat hygienické návyky a dbát na jejich upevňování
- seznámíme děti s prostředím zahrady a blízkého okolí
- povedeme je k vnímání přírody a života v ní

#### Vzdělávací nabídka činností:

- spontánní hry
- námětové a společenské hry
- sledování dění v obci
- rozhovory, pozorování
- hudebně - pohybové činnosti
- modelové situace zaměřené na řešení problémů
- pracovní a výtvarná činnost
- experimentování
- vyprávění zážitků, příběhů
- pohybové činnosti
- komunikační kruhy
- zdravotně zaměřené činnosti

#### Očekávané výstupy:

##### Dítě

- vnímá, že svět má svůj řád a je rozmanitý
- pohybuje se ve skupině dětí
- chová se ve skupině s ohledem na druhé
- dodržuje dohodnutá pravidla
- začleňuje se do kolektivu vrstevníků a respektuje ho
- chápe, že každý má ve společenství svou roli
- všímá si změn v nejbližším okolí
- zná své tělo a jeho základní funkce
- pečuje o čistotu a své zdraví
- uvědomuje si svá práva ve vztahu k druhému, přiznává stejná práva druhým, respektuje je



- chápe, že všichni lidé (děti) mají stejnou hodnotu, přestože je každý jiný (jinak vypadá, jinak se chová, něco jiného umí či neumí apod.)

#### Kompetence k učení:

- všímá si a pozoruje souvislosti, experimentuje a objevuje
- umí se radovat z poznání a získané zkušenosti dále uplatnit v dalším učení
- umí ocenit sám sebe i výkony druhých
- dovede pracovat podle pokynů a vědomě se soustředí na činnost
- všímá si a pozoruje souvislosti, dále je uplatňuje v praktických situacích
- umí ocenit sám sebe a výkony druhých

#### Kompetence k řešení problémů:

- sleduje dění ve svém okolí, všímá si problémů a při pozitivní odezvě na aktivní zájem
- je motivován problémy řešit
- aktivně řeší přiměřeně složité situace a překážky vedoucí k cíli
- rozlišuje úspěšnost a nezdar, hledá nové možnosti
- volí mezi řešeními vedoucí k cíli
- nachází-li pozitivní ocenění nejen za úspěch- nebojí se chybovat
- rozlišuje úspěch a nezdar, hledá nové možnosti
- dokáže řešit jednoduché problémy samostatně nebo s pomocí kamaráda či dospělého

#### Komunikativní kompetence:

- sděluje a vyjadřuje své myšlenky a prožitky
- hovoří ve vhodně formulovaných větách
- komunikuje bez zábran a ostychu s dětmi i dospělými
- rozšiřuje slovní zásobu o nové pojmy a umí je aktivně využít
- komunikuje bez zábran s dětmi i dospělými

#### Sociální a personální kompetence:

- dokáže projevat citlivost a ohleduplnost ke slabším, vnímá nespravedlnost, ubližování
- dokáže se prosadit i podřídit, respektuje druhé
- umí přijímat i uzavírat kompromisy
- uplatňuje určená pravidla společenského styku
- umí odmítat
- umí si vytvořit svůj názor a vyjádřit jej
- samostatně rozhoduje o svých činnostech

### Činnostní a občanské kompetence:

- zajímá se, co se okolo něj děje, a uvědomuje si, že se na něm svým chováním podílí
- umí se přizpůsobit okolnostem, ale také se rozhoduje svobodně a za svá rozhodnutí
- zodpovídá
- jde za svým záměrem, ale také dokáže měnit cesty a přizpůsobit se daným okolnostem
- uvědomuje si stejnou hodnotu i práva svá i druhých
- má základní představu o základních lidských hodnotách a normách a snaží se podle nich chovat
- váží si práce a úsilí druhých
- spoluvytváří pravidla společného soužití, chápe potřebu je dodržovat

### Témata:

- Já a moji kamarádi (dítě, jeho jména, sebepojetí, sebepřijetí, vztahy k druhým dětem, pravidla jednání a bezpečného chování, seznamování se školkou)
- Co přináší podzim (elementární poznatky o podzimní přírodě, významu přírody pro člověka, základy ekologického vnímání a jednání)
- Podzime, podzime, už zas nosíš deště (péče o vlastní zdraví, sledování změn v přírodě)
- Známe a chráníme svoje tělo (poznávání těla, jeho funkcí, ochrana před nemocemi a úrazy)
- Místo, kde bydlíme (základy vztahu k rodnému místu, regionu, vlasti)



## 2. ZIMA

### Charakteristika období:

Toto období je plné kouzelné atmosféry. Počasí zimního období - sníh, led a jejich vlastnosti, hry se sněhem, zimní sporty, vycházky s krmením a pozorováním zvířat, krmení ptáčků. Zdobení vánočního stroměčku pro lidi i zvířátka.

Budeme si všímat, jak je svět kolem nás rozmanitý, pozoruhodný, nekonečně pestrý a jeho součástí je i udržování lidových tradic a zvyků.

Společně si připomeneme, že svátky a tradice jsou tu proto, abychom byli pohromadě a bylo nám spolu hezky (advent, Mikuláš, vánoční besídka, barborčky atp.)

Navštívíme ZŠ - seznámíme se s budoucími kamarády, nabídneme rodičům předzápisovou návštěvu.

### Dílčí vzdělávací cíle

- vhodnou motivací podpoříme děti k aktivnímu vnímání dějů a jevů kolem sebe, jejich porozumění, vyjádření svých pocitů
- přiblížíme změny v přírodě i společnosti a budeme rozvíjet schopnost dítěte přizpůsobovat se, reagovat na změny a vyrovnávat se s nimi
- prostřednictvím pohybového a sportovního vyžití budeme podporovat tělesný rozvoj a zdraví dětí a radost z toho, co dítě samo dokázalo, podpora sebedůvěry
- pohybem v přírodě, krmením zvířátek a ptáků podpoříme u dětí

uvědomění si, že není jedno, v jakém prostředí žijí, a že svým chováním se na něm podílí

- přiblížíme dětem tradice Vánoc, přiblížením vánoční atmosféry
- podpoříme mezilidské vztahy doma i ve svém okolí
- podpoříme fantazii, kreativitu a tvořivost
- budeme rozvíjet řečové a jazykové schopnosti, posilovat kultivovaný projev dětí
- budeme posilovat prosociální chování ve vztahu k ostatním dětem, sociální soudržnost

#### Vzdělávací nabídka činností:

- námětové hry
- hry na sněhu a se sněhem
- experimentování, pokusy
- pozorování
- dramatické činnosti
- příprava a realizace společných zábav
- hudební činnosti
- hudebně pohybové hry
- logopedická péče
- rozhovory, řečová gymnastika
- návštěva kulturních akcí, divadelních představení
- besídka
- poslech čtených a vyprávěných pohádek
- výtvarné a pracovní činnosti
- společná setkávání, povídání, sdílení a aktivní naslouchání druhému

#### Očekávané výstupy:

##### Dítě

- projevuje zájem o knihy, vydrží sledovat děj
- pečuje o čistotu a své zdraví
- zná své tělo a jeho základní funkce
- zvládá pohybové dovednosti, sebeobsluhu a hygienické návyky
- si uvědomuje příjemné a nepříjemné citové prožitky, umí je vyjádřit
- vědomě dokáže napodobit pohyb podle vzoru
- se učí z paměti krátké texty, reprodukuje říkanky, písničky
- zvládá jednoduchou dramatickou úlohu
- soustředěně poslouchá hudbu

- má povědomí o lidových tradicích a jejich významu

#### Kompetence k učení:

- všímá si, pozoruje souvislosti a dále je uplatňuje v praktických situacích
- orientuje se v řádu a dění v prostředí, ve kterém žije
- umí ocenit sám sebe i výkony druhých
- dovede pracovat podle pokynů a vědomě se soustředí na činnost
- získává elementární poznatky o společenství lidí, jejich kultuře i zvycích
- utváří si povědomí o zvycích, svátcích a tradicích

#### Kompetence k řešení problémů:

- známé a opakující se situace se snaží řešit samostatně
- rozlišuje úspěšnost a nezdar, hledá nové možnosti
- volí mezi řešeními, která jsou funkční
- při řešení praktických problémů užívá empirických postupů
- dokáže řešit jednoduché problémy samostatně nebo s pomocí kamaráda či dospělého

#### Komunikativní kompetence:

- sděluje a vyjadřuje své myšlenky a prožitky různými prostředky sdělení (řečové, výtvarné, hudební, dramatické)
- komunikuje bez zábran a ostychu s dětmi i dospělými
- rozšiřuje slovní zásobu a umí je aktivně využít
- využívá informativní prostředky (knížky, encyklopedie)

#### Sociální a personální kompetence:

- umí si vytvořit svůj názor a vyjádřit jej
- dokáže se prosadit i podřídít, respektuje druhé
- uplatňuje určená pravidla společenského styku
- umí odmítat nepříjemnou komunikaci, chová se obezřetně
- samostatně rozhoduje o svých činnostech
- napodobuje modely prosociálního chování
- dodržuje pochopená a domluvená pravidla

#### Činnostní a občanské kompetence:

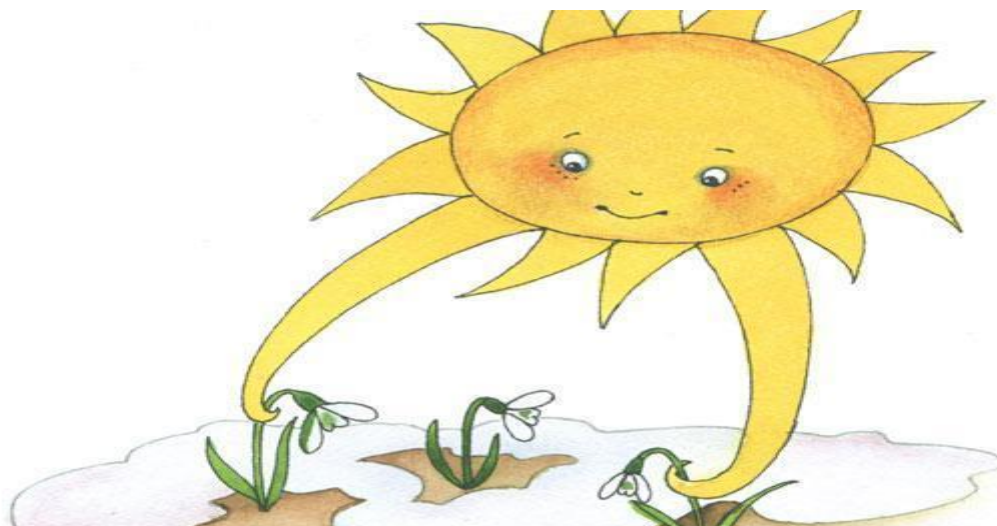
- zajímá se co se okolo něj děje a uvědomuje si, že se na tom svým chováním podílí
- umí se přizpůsobit okolnostem, ale také se rozhoduje svobodně a za svá rozhodnutí zodpovídá
- váží si práce i úsilí druhých

- spoluvytváří pravidla společného soužití, chápe potřebu je dodržovat
- chová se zodpovědně s ohledem na bezpečné okolní přírodní i společenské prostředí

### Témata:

- Proč k nám chodí Mikuláš a čert (vztah k lidovým tradicím, vnímání základních etických hodnot)
- Už se těším na Vánoce (vnímání času Vánoc jako období očekávání, obdarování, společných prožitků, lidové tradice)
- Čas zimních radovánek (vytváření postojů a poznatků o přírodě v zimě, péče o zvěř a ptáky, zimní sporty, jejich význam a rizika)
- Brzy půjdu do školy (vytváření vztahu k ZŠ, příprava na elementární vzdělávání)





### 3. JARO

#### Charakteristika období:

Radostně budeme prožívat události všedních i svátečních dnů, užívat si dobrý pocit ze zvládnutého a poznaného, hledat pro nás dosud skrytá tajemství, která nám každodenní život přináší.

Zima se s námi loučí, je stále více sluníčka, prodlužuje se den. Příroda se probouzí a chystá pro nás spoustu kouzel - pod zbytky sněhu začíná nový život, první jarní květiny netrpělivě

vystrkují listy a chlubí se svými květy, semínka se mění na rostliny, z pupenů na větvích raší nové listy a rozvíjí se poupata. Z vajíček se líhnou ptáčata, lesní pelíšky i dvory se hemží mlád'aty, housenky se budou měnit na motýly, larvy na brouky.

Jarní kouzla nás lákají ven. Zahrada nabízí prostor k pohybovým činnostem, hrám a experimentování. Okolní ekosystémy jsou vhodné k pozorování a získávání nových poznatků v péči o životní prostředí. Vnímání změn v přírodě přinese celkový environmentální rozvoj dítěte.

Lidové velikonoční zvyky nás budou inspirovat ke kouzlení s barvami za použití různých výtvarných technik, k přípravě velikonočních dárků.

### Dílčí vzdělávací cíle:

- rozšiřovat poznatky o přírodě a životním prostředí
- sledovat změny v přírodě
- experimentovat s rostlinami
- v přírodě vyhledávat rostliny a živočichy a pojmenovávat je s použitím encyklopedií
- všimnout si negativních jevů, které životní prostředí poškozují, vymýšlet, jak je napravit
- zapojovat všechny smysly, vytvářet zdravé životní návyky
- posilovat vytrvalost, obratnost a koordinaci pohybu dětí
- dělat radost sobě i druhým
- pracovat jednotlivě i ve skupinách s použitím různých výtvarných technik
- dokončit započatou práci
- procvičovat paměť
- seznamovat s lidovými zvyky a tradicemi

### Vzdělávací nabídka činností:

- spontánní hry
- smyslové hry, psychomotorické
- manipulační činnosti s nástroji, pomůckami, náčiním, materiály
- výtvarná činnost
- sluchové hry
- hádanky, hlavolamy
- hry zaměřené na rozlišování rolí a profesí
- výtvarné zpracování prožitků
- grafické napodobování tvarů čísel a písmen
- poučení o možných nebezpečných situacích, nácvik bezpečného chování
- komunikační kruh
- poznávání dopravních značek, piktogramů, symbolů
- řečová gymnastika

### Očekávané výstupy:

#### Dítě

- vnímá a vyjadřuje své prožitky
- rozlišuje bezpečné a nebezpečné situace, ví kde hledat pomoc
- ovládá hrubou i jemnou motoriku
- vnímá a rozlišuje pomocí všech smyslů
- zvládá jednoduché pracovní úkony

- zvládá základní hudební dovednosti a hudebně pohybové činnosti
- respektuje rozdělení úloh ve společnosti
- navazuje kontakty s vrstevníky i dospělými
- rozlišuje začáteční i koncové hlásky, pozná některé písmena a číslice
- má pojem o čase
- uvědomuje si své pocity vůči rodině

#### Kompetence k učení:

- soustředěně zkoumá, objevuje, experimentuje
- raduje se z toho, co samo dokázalo a zvládlo
- učí se používat jednoduché pojmy, znaky, symboly
- dopracuje se k výsledkům podle instrukcí a pokynů
- chce porozumět věcem a jevům, které ho obklopují kladením otázek a hledáním odpovědí na ně

#### Kompetence k řešení problémů:

- snaží se samostatně řešit problémy, složitější s pomocí dospělého
- řeší problémy formou pokusu, experimentu a hledá vlastní nápady a varianty
- užívá jednoduchých matematických postupů
- chápe řešení různých úloh a situací
- zpřesňuje si početní představy
- uvědomuje si, že svou iniciativou může danou situaci ovlivnit

#### Komunikativní kompetence:

- diskutuje nad problémem rozšiřuje svou slovní zásobu a používá ji při komunikaci s ostatními
- dovede využít informační a komunikační prostředky v běžném životě (knížky, encyklopedie)
- dokáže se domluvit slovy i gesty, rozlišuje symboly a chápe
- rozumí slyšenému slovu, a dovede tvořit vhodně formulované věty
- ovládá řeč, hovoří ve vhodně formulovaných větách

#### Sociální a personální kompetence:

- projevuje ohleduplnost k druhým, není lhostejný
- sám si rozhoduje o svých činnostech
- ve skupině se snaží prosadit, ale i podřídí, spolupracuje
- nachází ve svém okolí modely mezilidských vztahů a napodobuje je
- chápe odlišnost a jedinečnost různých lidí a umí být k nim tolerantní

### Činnostní a občanské kompetence:

- chápe, že pracovitost a podnikavost jsou přínosem a naopak lhostejnost a pohodlnost mají svoje nepříznivé důsledky
- umí jít za svým záměrem a zároveň odhadnout rizika svých nápadů
- chápe, že za svá rozhodnutí zodpovídá
- hájí a respektuje práva svá i druhých
- uvědomuje si, že může ovlivnit prostředí, ve kterém žije, plánuje a organizuje své činnosti a hry

### Témata:

- Masopust (karneval - lidové tradice, tvorba masek, převleků, zábava, humor, tanec)
- Volám tě, sluníčko (vnímání změn v přírodě, jejich význam)
- Velikonoce jako svátek jara (oslava života ve všech jeho formách)
- Maminka má svátek (postoje k členům rodiny, formy a možnosti projevení vztahu)



## 4. LÉTO

### Charakteristika období:

Budeme objevovat souvislosti, jež nejsou na první pohled patrné, probouzet zájem o okolní svět a přírodu, seznamovat děti se základy ekologického myšlení a chování. Budeme vnímat svět jako zdroj podnětů, které nás obklopují a dívat se na něj jako na dobrodružné objevování. Zároveň si však budeme uvědomovat možná nebezpečí a učit se jim předcházet.

V tomto období se seznámíme s novými poznatky o přírodě a jejích proměnách. Zahrada školy nabízí maximální pobyt venku, převážně pro rozvoj pohybových dovedností, ale i pro pozorování přírody (včely, mravenci atd. - spolupráce, tolerance a ohleduplnost,...).

Společně oslavíme Den dětí. Přiblížíme si život dětí v různých světadílech, budeme se seznamovat s jejich způsobem života, hrami a zvyklostmi.

Zažijeme společné výlety, dobrodružství v přírodě a zabaví při sportovních aktivitách.

Společně se budeme těšit na prázdninová dobrodružství.

### Dílčí cíle:

- podpoříme získávání poznatků o světě lidí, kultury, přírody i techniky
- podpoříme aktivitu dětí a radost z toho, co samo dokázalo
- budeme děti učit hodnotit své osobní pokroky
- na základě vlastní zkušenosti se budou děti učit řešit problémy
- budeme podporovat prosociální chování ve vztahu k ostatním lidem, k rodině
- děti povedeme ke komunikaci bez zábran a ostychu a budeme je seznamovat s tím, že se lidé dorozumívají i jinými jazyky

- povedeme děti tak, aby byly schopny se ve skupině vrstevníků prosadit, ale i podřídit, vytvářet si společná pravidla pro hru a soužití
- budeme je učit, aby si uvědomovaly, že za sebe a své jednání nesou odpovědnost a důsledky
- dovedeme je ke stanovisku, že všichni lidé jsou si rovni, a to bez ohledu na to, že se něčím odlišují (tělesně, zdravotně, jazykově,...)
- naučíme se rozlišovat, co zdraví prospívá a co škodí
- upozorníme na nebezpečí hrozící v dopravních situacích, při setkávání s cizími lidmi, neznámými předměty,...
- budeme vytvářet v dětech povědomí o tom, že pracovitost je přínosem a naopak lhostejnost a nízká aktivita má své nepříznivé důsledky

#### Vzdělávací nabídka činností:

- námětové, spontánní hry
- divadlo, kino
- vycházky a hry v přírodě, výlety
- ekohry, výrobky z netradičních a odpadových materiálů
- výtvarné a pracovní činnosti
- dramatizace
- manipulace s materiálem
- kooperativní činnosti ve dvojicích a skupinkách
- konstruktivní činnosti
- pozorování životních podmínek a stavu životního prostředí
- pěstitelské činnosti
- poznávání dopravních značek, piktogramů, symbolů
- komunikační kruh
- vyřizování vzkazů, telefonů
- řečová gymnastika

#### Očekávané výstupy:

##### Dítě:

- chápe a dodržuje stanovená pravidla, uvědomuje si, že svým chováním ovlivňuje životní prostředí
- nakládá vhodným způsobem s materiály - třídí odpad
- všímá si změn a dění v nejbližším okolí
- chápe, že svět má svůj řád a je rozmanitý
- uvědomuje si nebezpečí, se kterým se může setkat a ví, jak se mu vyhnout



- vnímá umělecké a kulturní podněty a tradice
- získává vztah k historickým a kulturním hodnotám
- spolupracuje s ostatními
- pojmenuje většinu toho, čím je obklopeno
- reprodukuje říkanky a písničky
- rozlišuje, co je správně - chování, pracovitost, dodržování pravidel, slušnost, vztah ke svému okolí
- pomáhá pečovat o okolní životní prostředí

#### Kompetence k učení:

- dokáže soustředěně naslouchat i pozorovat
- dokončí zadanou práci
- učí se hodnotit výkon svůj i ostatních, své osobní pokroky
- dovede postupovat podle daných pokynů a instrukcí, záměrně si zapamatuje
- je-li uznáváno a ceněno, učí se s chutí

#### Kompetence k řešení problémů:

- problémy řeší na základě bezprostřední zkušenosti
- pochopí různé jednoduché zákonitosti řešení různých úloh a situací
- zpřesňuje početní představy
- nebojí se požádat o pomoc dospělého (učitele, rodiče)
- při řešení úloh a situací využívá svou zkušenost, fantazii a představivost

#### Komunikativní kompetence:

- komunikuje verbálně i nonverbálně - slovy, gesty, mimikou
- využívá informativní a komunikační prostředky
- ovládá dovednosti předcházející čtení a psaní
- ví, že se lidé dorozumívají i jinými jazyky a že je jim možno se učit

#### Sociální a personální kompetence:

- nebojí se vyjádřit svůj názor
- učí se naslouchat ostatním
- spolupodílí se na společných rozhodnutích a dodržuje dohodnutá pravidla
- odmítá nevhodné chování i nepříjemnou komunikaci
- chová se obezřetně při setkání s cizími lidmi, dokáže se bránit se projevům násilí od dětí i dospělých

- chápe, že se agresivita a násilí nevyplácí a je schopno problémy řešit dohodnout

#### Činnostní a občanské kompetence:

- uvědomuje si odpovědnost za své chování, má smysl pro povinnost ve hře, práci i v učení
- zajímá se o druhé i o to, co se okolo něj děje, chápe, že všichni lidé mají svou hodnotu
- podílí se na spoluvytváření pravidel soužití ve třídě
- chápe, že činnost a podnikavost jsou prospěšné a přínosné
- dbá o zdraví a bezpečí své a druhých
- chová se ohleduplně k prostředí a ví, že je svým chováním ovlivňuje
- prožívá radost ze zvládnutého a poznání

#### Témata:

- Co umí voda (voda v létě - význam vody pro člověka, přírodu, elementární ekologie)
- Všichni jsme tu kamarádi (oslava dne dětí, spolupráce se ZŠ, respektování odlišností, blíží se rozloučení s předškoláky)
- Bez práce nejsou koláče (postoj k práci a jejím výsledkům, základní poznatky o některých profesích, náradí, činnostech. Proč a jak pracují rodiče, exkurze)
- Cestujeme - sportujeme - vztah k regionu, vlasti. Jiné země - jiné zvyky. Sporty v přírodě a na hřišti.
- Prázdniny - příležitost k netradičním aktivitám v MŠ

## **6.2. Dílčí projekty školy**

### **Spolupráce s rodinou**

Sportovní odpoledne  
Dýňování  
Rozsvícení vánočního stromečku  
Vánoční besídka  
Den matek  
Keramická dílna  
Kouzelný lesík  
Malý zahradník

### **Spolupráce s jinými subjekty**

Návštěva knihovny  
SEV Kašperské Hory  
Spolupráce s obecním úřadem  
Divadelní představení - Sokolovna Sušice

### **Spolupráce se základní školou**

Advent  
Generálka vánoční besídky - předved' me si, co umíme  
Zápis do ZŠ - spolupráce s učitelkou 1. tř.  
Den dětí  
Divadelní představení  
Rozloučení s předškoláky  
Plavecký výcvik

## 7. Autoevaluace MŠ a hodnocení výsledků vzdělávání

Hlavním cílem evaluace je získat smysluplnou zpětnou vazbu o kvalitě fungování školy jako vzdělávací instituce a kvalitě jejího vzdělávacího programu. Je dobré mít co nejpřesnější informace o kvalitě a výsledcích vzdělávání, o kvalitě pedagogického procesu a kvalitě všech podmínek pro vzdělávání. Na evaluační činnosti MŠ se podílejí zejména učitelky a ředitelka, ale i děti, rodiče a provozní zaměstnanci.

### AUTOEVALUACE ŠKOLY

Vyhodnocení provádíme 2krát ročně na pedagogických i operativních radách.

Při hodnocení vycházíme z těchto forem:

- dotazníky mezi zaměstnanci a rodiči
- hospitační a kontrolní činnost ředitelky
- podněty, zprávy a podklady ČŠI
- podněty od rodičů (dotazník), dětí, odborníků (ze seminářů, literatury)

### EVALUACE ŠKOLNÍHO PROGRAMU

Hodnocení kompatibility školního vzdělávacího programu a jednotlivých plánů s RVP PV provádějí učitelky průběžně. S delším časovým odstupem zpracováváme analýzu prostředí, podmínek, vlastního přístupu a dalších vlivů, a to podle kritérií stanovených v RVP PV. Na konci roku vypracujeme vždy výroční zprávu a vizi na nový školní rok.

Hodnocení výchovného procesu probíhá průběžně. Při přípravě jednotlivých bloků spolu učitelky spolupracují, vycházejíce ze stávajících vzdělávacích výsledků. Hodnotí, zda byla dostatečně využita spontaneita, objektivita, aktivita a tvořivost. Nejdůležitější je spolupráce, denní předávání poznatků, vzájemná podpora a návaznost u obou učitelek.

### EVALUACE VÝCHOVNĚ VZDĚLÁVACÍ ČINNOSTI

Po každé ukončené tematické části (bloku) učitelky zhodnotí, zda očekávané výstupy byly naplněny a provedou o něm písemný zápis. Z něho mohou vycházet při tvorbě dalšího bloku.

### PEDAGOGICKÁ DIAGNOSTIKA

Obě učitelky zpracovávají své poznámky a postřehy o dětech v pravidelných intervalech do Záznamových archů a do sešitu Záznamy o dětech.

Tyto záznamy slouží k posouzení vývoje dítěte v čase, k mapování oblastí, na které je potřeba v budoucnosti se zaměřit více.

Učitelky vyhodnocují svá pozorování, popisují posun dítěte v oblasti pohybové, hrubé a jemné motoriky, sociálních vztahů a hry, poznatků, myšlenkových operací, komunikace a jazykového projevu, prostorových a početních představ, hudebních a výtvarných projevů včetně fantazie, grafomotoriky, sebepojetí a sebeprosazování ve skupině, projevů chován, atd.

Porovnávají posun v kresbě-sledují zejména obsah, formální stránku, uplatnění vlastních představ a fantazie, dále úchop a držení psacího náčiní, přítlak, kvalitu tahu i čáry atd. Do popředí sledování se dostávají i schopnosti spolupráce s druhými dětmi, chuť k získávání nových poznatků, zájem o grafické symboly, sebevědomí a aktivita dítěte, posun ve vytváření konkrétních i abstraktních představ, operace s nimi, představy o množství a čase. Výraznou oblastí je rozvoj jazykového citu potřebný k budoucímu jazykovému vzdělávání.

V centru pozornosti při diagnostice je i rozvoj myšlení, paměti, soustředění, aktivity, cílevědomosti a dalších významných operací potřebných ke vzdělávání.

U dětí s odkladem školní docházky a dětí integrovaných, kde je potřeba pracovat podle individuálního plánu, je diagnostika v indikované oblasti zpracovávána častěji. Učitelky svá pozorování též občas konzultují s rodiči dítěte.

Hodnocení směrem k dětem provádějí učitelky průběžně-jednotlivé děti a jejich pokroky, úspěchy, nezdary. Některé práce zakládají dětem do portfolií sloužících k pedagogické diagnostice.

Tyto záznamy slouží k posouzení vývoje dítěte v čase, k mapování oblastí, na které je potřeba v budoucnosti se zaměřit více.

Vyhodnocení provádí učitelky ve třídě průběžně při realizaci, sledují projevy, postoje, výpovědi, jednání a práci dětí. Komunikují a přijímají náměty, hodnocení rodičů a ostatních pracovníků školy. Své poznatky zapisují přímo do projektů, do záznamů o dětech a zpětně z nich vycházejí při dalším plánování.

Metody evaluace:

- analýza ŠVP - cílů, kompetencí, náplně
- hospitace, pozorování, neformální návštěvy ve třídě
- záznamy z pedagogických porad, výroční zpráva
- brainstorming při pedagogické poradě
- pozorování, rozhovory, společné diskuse, sebehodnocení
- kontroly různého charakteru (náplně práce, čistota, dodržování předpisů, kontrola prostor školy atd.)
- dotazníky
- analýza třídní knihy

- analýza portfolia dítěte (diagnostické záznamy o dítěti, listy, výkresy, výrobky dítěte)

### **Časový plán evaluace**

1x ročně analýza ŠVP - aktualizace podle potřeby k 1. 9. dalšího školního roku

1x ročně vzájemné hospitace obou učitelek, hospitace ředitelky podle jejího uvážení

denně - předávání poznatků o dětech, analýza výkresů, reflexe řízených činností (ústně)

po skončení tematického (nejčastěji týdenního) bloku - obě učitelky, písemně do formuláře na týdenní plánování

3 x ročně hodnocení dítěte - obě učitelky - záznamové archy

1 x ročně hodnotící dotazník pro rodiče (květen)

1x ročně autoevaluační dotazník - každá z učitelek - z tohoto pak vyplývá koncepce na nový školní rok

Výroční zpráva k 31.8. - každoročně



## Evaluační dotazník učitelky MŠ – evaluace podmínek

Cíl: Zjistit a kriticky zhodnotit kvalitu podmínek MŠ

**Jméno a příjmení:**

**Datum:**

**Bodové hodnocení\*:** \* Jako hodnocení známkou ve škole

Kritéria	1	2	3	4
vybavení nábytkem ve třídě je dostatečné, vyhovující, estetické				
vybavení hračkami odpovídá počtu a věku dětí ve třídě				
vybavení pomůckami a materiály je ve třídě dostatečné				
prostorové uspořádání třídy vyhovuje nejrůznějším skupinovým a individuálním činnostem dětí				
zahradka je dle mých představ dostatečně vybavená				
ve třídě je stále udržován pořádek a čistota				
jsou mi jasné mé povinnosti, pravomoci a úkoly				
jsem dostatečně informována o ději v MŠ				
ve své pracovní činnosti mám prostor a podporu vedení pro uplatnění svých návrhů a aktivit.				
důvěřuji vedení školy				
myslím si, že kolektiv MŠ se snaží pracovat jako tým				
vedení školy umožňuje všem další vzdělávání				
vedení školky reaguje na nápady, připomínky zaměstnanců				
vztahy mezi zaměstnanci jsou dobré				
moje práce je ohodnocena (nejen finančně)				
myslím si, že plánování školky jako celku je funkční				
spolupráce MŠ se zřizovatelem je dostatečná a vyhovující				
myslím si, že spolupráce s ostatními institucemi je dostatečná (ZŠ, PPP, SPC,...)				
Jiné připomínky, poznámky:				

Podmínky školy bych chtěla zkvalitnit (v čem a jak):

Podpis: .....

## Evaluační dotazník provozního zaměstnance MŠ – evaluace podmínek

Cíl: Zjistit a kriticky zhodnotit kvalitu podmínek MŠ

**Jméno a příjmení:**

**Datum:**

**Bodové hodnocení\*:** \* Jako hodnocení známkou ve škole

Kritéria	1	2	3	4
vybavení nábytkem ve ŠJ je dostatečné, vyhovující, estetické				
vybavení zařízením potřebným k mé práci je dostatečné				
vybavení zahrady se mi zdá dostatečné				
v celé MŠ je udržován pořádek a čistota				
jsou mi zcela jasné mé povinnosti, pravomoci a úkoly				
jsem dostatečně informovaná o dění v MŠ				
ve své pracovní činnosti mám prostor a podporu vedení pro uplatnění svých návrhů a aktivit.				
důvěřuji vedení školky				
myslím si, že kolektiv MŠ se snaží pracovat jako tým				
vedení školky reaguje na nápady, připomínky zaměstnanců				
vztahy mezi zaměstnanci jsou dobré				
cítím se pro svoji práci dostatečně motivována ze strany své přímé nadřízené				
moje práce je ohodnocena (nejen finančně)				
myslím si, že plánování školky jako celku je funkční				
spolupráce MŠ se zřizovatelem je dostatečná a vyhovující				
myslím si, že spolupráce MŠ s ostatními institucemi je dostatečná				
Jiné připomínky, poznámky:				

Podmínky školy bych chtěla zkvalitnit (v čem a jak):

Podpis: .....

## Evaluační dotazník zástupkyně ředitelky pro PV MŠ – evaluace vedení a řízení

Cíl: Posouzení a zjištění úrovně kvality řízení MŠ

**Jméno a příjmení:**

**Datum:**

**Bodové hodnocení\*: 1 = nejlepší, 5 = nejhorší \* Jako hodnocení známkou ve škole**

<b>Kritéria</b>	<b>1</b>	<b>2</b>	<b>3</b>	<b>4</b>
mateřské škola je dobře organizována				
zástupkyně vyvíjí nová řešení a projekty				
rozvíjí a podporuje naplnění poslání a vize				
rozvíjí hodnoty a systémy nutné k trvalému úspěchu				
rozvíjí lidské zdroje				
používá konstruktivní kritiku				
podporuje nápady a myšlenky svých spolupracovníků				
deleguje některé pravomoci a kompetence				
Jiné připomínky, poznámky:				

Podpis: .....

## Evaluace učitelky

Pro zástupkyni ředitelky pro PV

**Jméno a příjmení evaluovaného pracovníka:**

**Datum:**

**Bodové hodnocení\*: 1 = nejlepší, 5 = nejhorší \* Jako hodnocení známkou ve škole**

<b>Kritéria</b>	<b>1</b>	<b>2</b>	<b>3</b>	<b>4</b>
oceňuje práci jiných				
hlásí se dobrovolně na práci				
vylepšuje své metody, práci				
vyhledává nové poznatky				
přijímá úkoly bez reptání				
umí odlišit důležité od nedůležitého				
potřebuje nadměrné množství instrukcí				
umí hospodařit s časem				
dodržuje pracovní dobu				
umí pomáhat ostatním z vlastní iniciativy				
je ochotna pracovat přesčas				
dokáže otevřeně říct, co se jí nelíbí				
spolupracuje s kolegyněmi				
umí se sebekriticky zhodnotit				
Jiné připomínky, poznámky:				

Závěr:

## Evaluace provozních zaměstnanců

Dotazník pro zástupkyni ředitelky školy pro PV

**Jméno a příjmení evaluovaného pracovníka:**

**Datum:**

**Bodové hodnocení\*: 1 = nejlepší, 5 = nejhorší \* Jako hodnocení známkou ve škole**

<b>Kritéria</b>	<b>1</b>	<b>2</b>	<b>3</b>	<b>4</b>
oceňuje práci jiných				
hlásí se dobrovolně na práci				
respektuje příkazy zástupkyně pro PV				
spolupracuje s kolegyněmi				
přijímá úkoly bez reptání				
umí odlišit důležité od nedůležitého				
potřebuje nadměrné množství instrukcí				
umí hospodařit s časem				
dodržuje pracovní dobu				
je ochotna pracovat přesčas				
umí se sebekriticky zhodnotit				
dokáže otevřeně říct, co se jí nelíbí				
pružně reaguje na změny				
Jiné připomínky, poznámky:				

Závěr:

## Evaluace ŠVP „Se sluníčkem celý rok“

Evaluační dotazník pro učitelku MŠ

Cíl: zjistit a kriticky zhodnotit funkčnosti ŠVP, jeho formální vzdělávací nabídku a plánované aktivity.

**Jméno a příjmení:**

**Datum:**

**Bodové hodnocení\*: 1 = nejlepší \* Jako hodnocení známkou ve škole**

<b>Kritéria</b>	<b>1</b>	<b>2</b>	<b>3</b>	<b>4</b>
Jak se Vám podle ŠVP celý rok pracovalo?				
Jsou integrované bloky vhodně postaveny?				
Přinášejí očekávané výsledky?				
Umožňují využívat dostatečně metod a forem prožitkového učení?				
Máte dostatek prostoru pro vlastní tvořivost a improvizaci?				
Plánujete činnosti společně s dětmi?				
Mohou si děti skutečně volit činnosti, které je baví?				
Dosahují děti očekávaných vzdělávacích pokroků?				
Co byste změnila a jak?				
Vyhovuje Vám systém tvorby třídních vzdělávacích programů? * ano * ne a v čem ne:				
Máte nějaké připomínky, poznámky a jaké:				

Podpis: .....



## Autoevaluační dotazník učitelky MŠ – posouzení úrovně vlastní práce

Cíl: Posouzení úrovně vlastní výchovně vzdělávací práce vzhledem k ŠVP

**Jméno a příjmení:**

**Datum:**

<b>Kritéria</b>	<b>ano- (vždy)</b>	<b>většinou</b>	<b>občas</b>	<b>ne- (nikdy)</b>
naplňuji specifické vzdělávací cíle dané ŠVP				
plánování TVP vychází z ŠVP				
naplňuji cíle dané ročním plánem školy				
dodržuji délku pobytu venku				
respektuji ind. potřeby dětí - potřeby aktivity, spánku a odpočinku, stravování, pracovního tempa, adaptace, ...jednotlivých dětí				
vyhýbám se negativním slovním komentářům a podporuji děti v samostatnosti, dostatečně chválím a pozitivně hodnotím				
věnuji se neformálním vztahům ve třídě a nenásilně je ovlivňuji prosociálním směrem (prevence šikany, vandalizmu)				
pečuji o dostatečný pitný režim všech dětí				
poskytuji dětem dostatek času i prostoru pro hru				
podporuji experimentování dětí				
vytvářím dostatek prostoru pro individuální činnosti dětí				
vytvářím dostatek prostoru pro skupinové činnosti dětí				
konzultuji vzdělávací potřeby dětí s odborníky				
konzultuji vzdělávací potřeby dětí s kolegyněmi				
spolupracuji s rodiči a průběžně je informuji o prospívání dítěte				
hodnotím vzdělávací činnost společně s dětmi				
dbám o svůj odborný růst, dostatečně se vzdělávám, využívám získané poznatky při práci				
provádím hospitace kolegyně				
zachovávám patřičnou mlčenlivost				

Svou práci bych chtěla zkvalitnit (v čem a jak):

Podpis: .....

## Autoevaluační dotazník provozního zaměstnance MŠ – posouzení vlastní práce

Cíl: Posouzení úrovně vlastní práce vzhledem k ŠVP MŠ

**Jméno a příjmení:**

**Datum:**

Kritéria	ano- (vždy)	většinou	občas	ne- (nikdy)
znám obsah ŠVP, plním společné cíle školy				
dětský nábytek, tělocvičné nářadí, hyg. zařízení i vybavení udržuji čisté, zdravotně nezávadné (hodnotí pouze uklízečka, školnice)				
dbám na to, aby dětem byla poskytována plnohodnotnou a vyváženou stravu (hodnotí pouze kuchařky a vedoucí ŠJ)				
zachovávám skladbu jídelníčku, dodržuji zdravou technologii přípravy pokrmů (hodnotí pouze kuchařky a vedoucí ŠJ)				
nenutím děti do jídla				
jednám s rodiči ohleduplně a taktně				
s dětmi zbytečně nemanipuluji				
vyhýbám se negativním slovním komentářům				
podporuji děti v samostatnosti, dostatečně chválím				
dostatečně spolupracuji s učitelkami MŠ				
aktivně se podílím na nadstandardních aktivitách a akcích školy				
zachovávám patřičnou mlčenlivost o vnitřních záležitostech rodin dětí				
Poznámky, připomínky:				

Svou práci bych chtěla zkvalitnit (v čem a jak):

Podpis: .....

## Autoevaluační dotazník pro zástupkyni ředitelky školy pro PV

Cíl: Sebekriticky zjistit a posoudit úroveň vlastní práce

**Jméno a příjmení:**

**Datum:**

**Bodové hodnocení\*: 1 = nejlepší, 5 = nejhorší \* Jako hodnocení známkou ve škole**

<b>Kritéria</b>	<b>1</b>	<b>2</b>	<b>3</b>	<b>4</b>
já a moje škola jsme dobře organizováni				
pro svoji oblast jsem odborně kvalifikovaná				
rozhoduji s jistotou a rozvážně				
spolupracovníkům dávám úkoly podle jejich schopností				
své stanovisko dokážu dobře zastávat a obhajovat				
umím dobře naslouchat				
jsem s to se prosadit				
podporuji nápady a myšlenky svých spolupracovníků				
dá se se mnou kdykoliv hovořit				
se svými spolupracovníky jednám férově (poctivě, otevřeně, čestně)				
nevyhýbám se nepříjemným úkolům				
používám konstruktivní kritiku				
dovedu s kritikou dobře zacházet				
pracuji disciplinovaně				
své spolupracovníky informuji jasným a vyčerpávajícím způsobem				
dohody o časových parametrech přesně dodržuji				
starám se o dobré pracovní klima				
jsou mi známy potřeby a požadavky dětí a rodičů, pracuji na zlepšování naší nabídky				
výkony mých lidí jsem schopna jasně posuzovat				
umím hospodařit s časem				
zlepšuji své metody, práci				
deleguji některé kompetence na zaměstnance				
dodržuji pracovní dobu				
dodržuji míru přímé výchovně vzdělávací práce				
Jiné připomínky, poznámky:				

Podpis: .....

## Sebereflexe zaměstnance MŠ

Cíl: Sebekritické zhodnocení

**Jméno a příjmení:**

**Datum:**

<b>Kritéria</b>	<b>ano- (vždy)</b>	<b>většinou</b>	<b>občas</b>	<b>ne- (nikdy)</b>
plním všechny své úkoly dané pracovní náplní				
znám a dodržuji vnitřní směrnice, organizační řády a další nařízení školy				
dodržuji stanovenou pracovní dobu				
jsem ochotna pracovat přesčas				
respektuji práce každého zaměstnance a zbytečně se nevměšuji do jeho kompetencí				
svým přístupem aktivně podporuji týmovou práci školy				
při řešení problémů navrhuji řešení				
dokážu přijmout podnětnou kritiku a využít ji ke zlepšení své práce				
využívám možnosti učit se od kolegyně				
rozdávám pozitivní spolupráci s rodiči dětí				
sleduji aktuální změny ve školství týkající se předškolní výchovy				
respektuji rozhodnutí vedení školy				
jsem ochotna své práci věnovat čas nad rámec svých pracovních povinností a pracovní doby				
zachovávám mlčenlivost o vnitřních záležitostech školy				
dokážu ocenit práci všech ostatních spolupracovníků				
Poznámky, připomínky:				

Svou práci bych chtěla zkvalitnit (v čem a jak):

Podpis: .....

## **Evaluace spolupráce mateřské školy s rodiči**

Vážení rodiče,

Prosíme, sdělte nám konkrétní podněty ke zkvalitnění naší práce. Ke každé otázce můžete vyjádřit svůj názor, nápad nebo pocit. Vyplněné dotazníky mohou být anonymní a lze je vhodit do krabice k tomu určené nebo předat ve třídě.

Předem děkujeme za Váš čas a názory.

Vaše sluníčkové učitelky: zástupkyně pro PV Liběna Svobodová, Dis a Eva Kodalíková

1. Je Vaše dítě ve školce spokojené?
2. Na co se Vaše dítě do školky nejvíce těší?
3. Co je naopak netěší, nebaví?
4. Jste spokojeni se skladbou jídelníčku?
5. Sledujete informace v šatně, na webu školy a fotogalerii?
6. Máte nějaký nápad na aktivitu pro vaše dítě, s níž jste ochotni pomoci? Jinými slovy, chybí Vám v naší školce něco, co by šlo zrealizovat.
7. Která z našich akcí nebo nápadů se Vám a Vaším dětem líbila? Proč?  
Můžete uvést více věcí.
8. Jiné poznámky a připomínky.